

TransPol-5

使用手册

原说明书译文



CE

文档编号: 15977025_01_A_zh
发布日期: 2023.03.27

版权

手册内容版权归 **Struers ApS** 所有。未经 **Struers ApS** 书面许可，请勿对手册内容的任何部分进行复制。

保留所有权利。© **Struers ApS**。

目录

1	关于本手册	5
2	安全性	5
2.1	预期用途	5
2.2	TransPol-5 安全注意事项	5
2.2.1	使用之前务必仔细阅读	5
2.3	安全消息	7
2.4	本手册中的安全消息	7
2.5	设备上的符号	8
3	开始	9
3.1	设备说明	9
3.2	TransPol-5 - 概述	10
3.2.1	控制面板	12
3.3	附件和耗材	13
4	运输和存放	13
4.1	运输和存放	13
4.2	运输	14
4.3	运输 - 肩带	14
4.4	存储	15
5	安装	16
5.1	机器拆封	16
5.2	检查装箱单	16
5.3	电源	17
5.3.1	连接蓄电池充电器	17
5.3.2	为电池充电	18
5.4	噪音	18
5.5	振动	19
6	操作装置	19
6.1	准备设备进行操作	20
6.2	过载指示灯	20
6.3	粗磨	20
6.4	研磨和细磨	21
6.5	抛光	21
7	维护和服务	22
7.1	常规清洁	22

7.2	日常维护	23
7.3	备件	23
7.4	服务和维修	23
7.5	废弃处理	24
8	技术数据	24
8.1	技术数据 - TransPol-5	24
8.2	噪音和震动级别	25
8.3	图表	25
	8.3.1 图表 - TransPol-5	25
8.4	法律和监管信息	27
9	制造商	27
	合规声明	29

1 关于本手册



小心
一定要按照设备自带操作手册中的说明使用 **Struers** 设备。



注释
在使用之前请认真阅读《使用手册》。



注释
如需查看详细的具体信息, 请见本手册的在线版本。

2 安全性

2.1 预期用途

TransPol-5 是用于现场材相制备的便携研磨和抛光设备。TransPol-5 通常用于测试不适合运输的工件表面或是已装配结构的一部分的工件表面。

TransPol-5 设备主要用于需要处理制备表面以做进一步的材相检查的材相应用。

该设备只能使用专门针对此目的和此类机器设计的 **Struers** 耗材。

本机器仅供技术娴熟/经过培训的人员操作。

不得将本机器用于以下用途 制备除了适用于材相研究的固体材料之外的材料(研磨或抛光)。

此机器不得用于任何类型的爆炸性和/或可燃性材料, 或在加工、加热或加压期间不稳定的材料。

请勿在机器上使用不兼容的附件、电池或耗材。

型号 TransPol-5

2.2 TransPol-5 安全注意事项



2.2.1 使用之前务必仔细阅读

忽略此信息和对设备操作不当会导致严重的人身伤害和材料损坏。

常规安全注意事项

1. 操作员必须阅读操作手册并根据情况阅读所用耗材的安全数据表。

2. 操作员必须阅读安全注意事项和说明手册, 以及所有连接设备和附件的手册相关部分。
3. 一定要按照设备自带操作手册中的说明使用 **Struers** 设备。
4. 该设备只能使用专门针对此目的和此类机器设计的 **Struers** 耗材。
5. 耗材: 仅使用专为使用此种类型材相制样机器开发的耗材。
6. 机器必须按照当地的安全法规进行安装。本机器和任何连接设备的所有功能必须处于正常运转状态。
7. 本机器只能由技术熟练/经过培训的人员操作和维护。
8. 确保电气部件保持良好的工作状态。如果发现电缆损坏, 一定要及时更换。
9. 潮湿的地方请使用隔离变压器。
10. 一定要避免电机和控制装置接触雨和湿气。
11. 在拆卸机器或者安装附属组件之前, 请记得关闭电源, 拔下插头或电线。
12. 在进行任何检修之前, 确保机器已断电。
13. 此机器不得用于任何类型的爆炸性和/或可燃性材料, 或在加工、加热或加压期间不稳定的材料。
14. 该装置用作手持研磨/抛光工具。请不要按“开始”按钮, 除非你牢牢握住电机装置。
15. 装置、电缆或所用研磨/抛光耗材有可见裂纹或损坏时, 切勿操作机器。
16. 使用前请检查确认手柄和肩带完整无损。若已损坏请更换。使用肩带携带或挂起设备之前, 请检查确认肩带完整无损且带扣已正确地系牢。
17. 小心不要使设备掉落, 否则会损坏轴或电机。
18. 研磨装置必须和减速齿轮一起使用。
19. 一定要小心地固定研磨工具。
20. 研磨或抛光时注意不要施加过大的力, 否则会损坏轴或电机。
21. 如果发现功能异常或者听到异常噪音, 请关闭机器, 并联系技术服务部门。
22. 发生火灾时, 请提醒周围人员, 并通知消防队。断开电源。使用干粉灭火器。不要用水。
23. 请勿在机器上使用不兼容的附件、电池或耗材。
24. 如果使用 **Struers** 未建议的研磨附件, 其必须具有 8500 rpm 以上转速的使用认证。不要使用直径超过 10 mm 的研磨耗材。
25. 检修或维修过程中如需拆卸设备的任何部件, 都应由合格的技术人员(机电、电子、机械、气动等)进行。
26. 如因使用不当、安装不当、改装、忽视、意外或不当维修等原因对使用者或设备造成伤害, **Struers** 对此不承担任何责任。
27. 使用设备时一定要使用护目镜和防尘面罩。
28. 手动制备时手到臂部有振动风险。长时间振动状态可能会导致不适、关节损伤, 甚至神经损伤。
29. 研磨时使用防震手套以减少震动的影响。将研磨操作限制在 10 分钟内。等待 5 分钟再继续研磨。
30. 请戴上合适的手套, 以防手指被粗糙和高温/尖锐试样所伤。
31. 持续使用时, 设备会变烫。建议使用保护手套。操作过程中不要接触旋转的轴或耗材。
32. 操作中不要接触转动的零件。

33. 如使用机器时部件正在转动, 请务必小心, 防止衣物和/或头发卷入旋转零件。必须穿着合适的防护服。
34. 长期暴露于噪音环境下可能会导致听力永久性损伤。
如果噪声级超出当地规定的水平, 请使用听力保护装置。

2.3 安全消息

安全消息中使用的符号

Struers 使用以下符号指示潜在危险。



电气危险

此符号指示电气危险, 如果不加以避免, 将导致人员死亡或严重受伤。



危险

此符号指示高级别风险, 如果不加以避免, 将导致人员死亡或严重受伤。



警告

此符号指示中等级别风险, 如果不加以避免, 将导致人员死亡或严重受伤。



小心

此符号指示低级别风险, 如果不加以避免, 将导致人员轻微或中度受伤。



挤压危险

此符号指示挤压危险, 如果不加以避免, 将导致人员轻微、中度或严重受伤。

常规消息



注释

此符号指示有财产损失风险, 或继续操作时需要特别注意。



提示

此符号表示有额外信息和提示。

2.4 本手册中的安全消息



小心

一定要按照设备自带操作手册中的说明使用 **Struers** 设备。



小心
确保实际电源电压与电池组铭牌上说明的电压一致。
电压不正确可能会导致电路损坏。



小心
将电源充电器连接到电源之前，务必要先将电池充电器连接到电池组。



小心
长期暴露于噪音环境下可能会导致听力永久性损伤。
如果噪声级超出当地规定的水平，请使用听力保护装置。



小心
手动制备时手到臂部有振动风险。
长时间振动状态可能会导致不适、关节损伤，甚至神经损伤。



小心
请勿在机器上使用不兼容的附件、电池或耗材。



小心
在产生火花可能导致危险的地方研磨时一定要小心。



小心
取下安装的手柄并安装新手柄之前，请先关闭机器。



小心
安装或更换抛光布前，先关闭机器。



小心
安装或更换研磨纸前，先关闭机器。



小心
装置、电缆或所用研磨/抛光耗材有可见裂纹或损坏时，切勿操作机器。

2.5 设备上的符号

以下符号在控制面板上：



A 佩戴防护面罩



B 佩戴护目镜

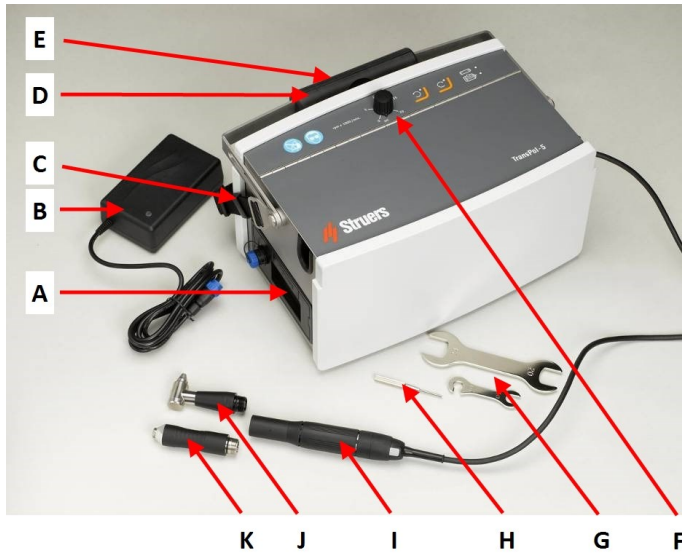
3 开始

3.1 设备说明

- TransPol-5 用于现场材相制备, 并可做进一步的材相检查。
- TransPol-5 用于原位粗磨和精磨, 例如对焊接管的材相检查。
- 该设备是紧凑便携式的。它包装在手提箱中, 适合单人携带。
- TransPol-5 有可更换电池。插入电池组时, 设备可以直接连接电源。
- 使用期间, TransPol-5 可通过肩带携带, 也可放在稳定平面上。操作员也可将手提箱放在离工作位置最多 3 米远的地方并使用设备手柄打开和关闭 TransPol-5。TransPol-5 自带角度手柄和直手柄。
- 操作员选择研磨/抛光盘。操作员选择合适的方法、附件和要使用的磨料盘。操作员将设备移到要进行检查的地方。
- 操作员转动控制面板上的开关按钮打开机器。
- 操作员按电机装置上的启动/停止按钮开始研磨/抛光流程。
- 操作员必须穿戴防护设备, 例如护目镜和手套, 以避免设备运行期间可能遇到的危险颗粒和烟雾。
- 过热和/或功耗过高时, 该装置会自动关闭。
- 操作员按下电机装置上的停止按钮停止机器。
- 操作员清理试样, 然后进行下一个制备步骤或检查。
- 使用后, 操作员取下磨料盘并将设备放到手提箱中保护起来并做好运输准备。

3.2 TransPol-5 - 概述

TransPol-5



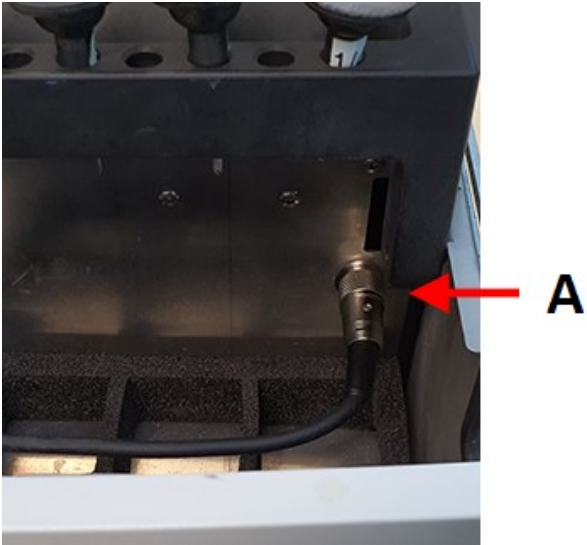
- A 带充电器接头的电池组
- B 电池充电器
- C 肩带
- D 手提手柄
- E 铭牌 - 在装置后侧
- F 控制面板
- G 扳手 (20/24 mm, 10 mm)
- H 锁定销
- I 电机装置
- J 直角手柄
- K 直手柄

电机装置

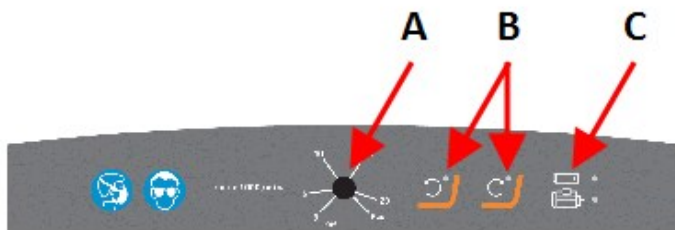


- A 直角手柄带橡胶盘快速接头
- B 直手柄带 6 mm 磨轮卡盘
- C 减速齿轮
- D 电机
- E 启动/停止按钮

A 电机装置插入 TransPol-5
隔间中的插座

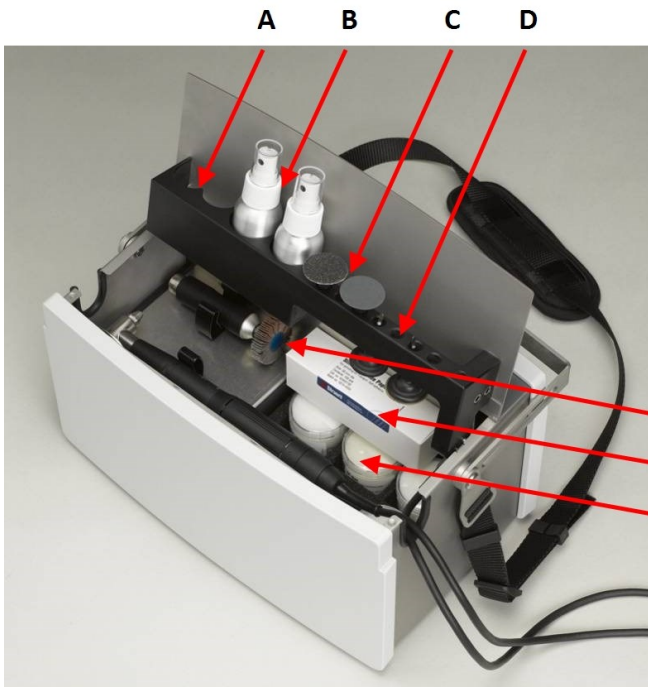


控制面板



A 开/关开关和速度调节器
B 功能按钮
C 状态指示灯

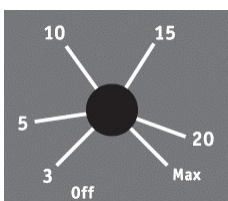
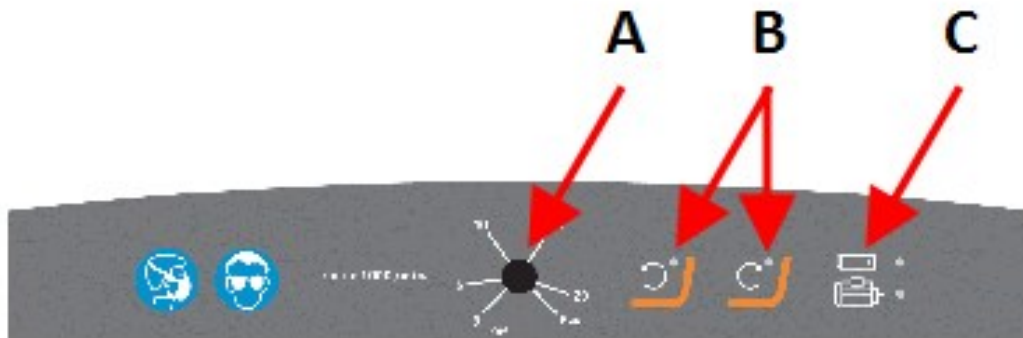
存储隔间



- A** 金刚石粘合剂的存储空间
- B** 清洁剂喷雾瓶
- C** 研磨盘(安装在橡胶盘上)
- D** 橡胶盘
- E** 安装在直手柄上的磨轮(选配)
- F** 存放研磨盘的盒子(新研磨盘自带)
- G** 新抛光布存储空间(新抛光布自带)

注释
将使用过的抛光布和研磨盘放到一边, 以避免存放时发生交叉污染。

3.2.1 控制面板



A 开/关按钮和速度调节器



B 逆时针旋转的按钮和指示灯



C 顺时针旋转的按钮和指示灯



D 电池状态指示灯(请参阅 [为电池充电 ▶18](#))



E 过载指示灯(请参阅 [过载指示灯 ▶20](#))

3.3 附件和耗材

耗材

建议使用 **Struers** 耗材。

其他产品可能含有侵蚀性溶剂,可能会溶解(例如)橡胶密封。如果损坏是因使用非 **Struers** 供应的耗材直接造成的,则这些机器零件(如密封件和管子)可能无法享受保修。

关于可用范围的信息,请见:

- [Struers 耗材目录](https://www.struers.com) (通过 <https://www.struers.com>)

4 运输和存放

4.1 运输和存放

如果在安装后的任何时候,您必须移动装置或将其存放在仓库中,我们建议您遵循一些准则。

- 运输前包装好装置。包装不充分可能导致机器损坏,将会使保修失效。请联系 **Struers** 服务部门。
- 我们建议使用原始包装和配件。

4.2 运输



警告
运输前一定要取出电池。

- 运输和存放前清洁并干燥装置。

空运



注释
有关本地运输限制信息, 请咨询运输提供商。
更多信息请见 IATA 网站。

随身行李

您可将装置和备用电池组作为“随身行李”运输。



注释
使用液体清洁剂和耗材作为随身行李处理
TransPol-5 喷雾瓶可能会受到限制。

托运行李

您可将装置作为“托运行李”运输。

您不能将备用电池组作为“托运行李”运输。

电池充电器

请参见此装置的说明手册。

Battery Pack

操作环境 0 至 45°C/32 至 113°F

运输和存放 -20 至 +55°C/°F

请参见此装置的说明手册。

关于更多详细信息, 请参阅**技术数据**部分。

4.3 运输 - 肩带

连接肩带

如果您要使用肩带悬挂或携带装置:

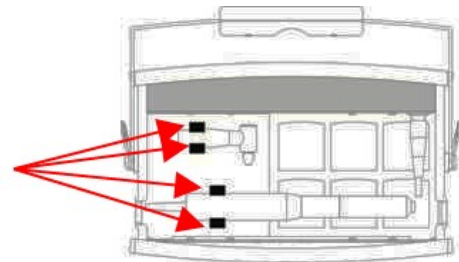
1. 将肩带连接到装置。
2. 使用环和卡扣将肩带固定到位。

**注释**

每次使用前, 确保手提手柄、肩带和系扣都未损坏且卡扣已正确地系好。更换损坏的零件。

**携带设备**

1. 携带 TransPol-5 前, 确保电机装置和手柄已固定到运输支架中的正确位置。

**4.4 存储****注释**

我们建议保留所有原始包装和配件, 以备未来使用。

- 断开装置供电电源。
- 拆下所有附件。
- 存放前清洁并干燥装置。
- 将机器和附件放在原包装中。

Battery Pack

操作环境 0 至 45°C/32 至 113°F

运输和存放 -20 至 +55°C/°F

- 关于更多详细信息, 请参阅**技术数据**部分。

5 安装

5.1 机器拆封



注释

我们建议保留所有原始包装和配件，以备未来使用。

1. 剪開箱子上的包裝膠帶。
2. 取出零散部件。
3. 從箱中取出裝置。

5.2 检查装箱单

包裝箱中可能包含選配附件。

包裝箱內應有以下部件：

件	說明
1	TransPol-5
1	電池充電器
1	電池組
1	電機裝置帶減速齒輪和 3 m 連接線
1	直手柄帶磨輪支架
1	直角手柄帶橡膠盤快速接頭
4	橡膠盤
1	扳手 20/24 mm(直角手柄)
1	扳手 10 mm(直手柄)
1	鎖定銷(直手柄)
1	肩帶
1	使用手冊集



注释

減速齒輪一定要一直保持安裝在電機上。



注释

確保電池組在使用前已充滿電：LED 指示燈為綠色。



注释

充電時不需要插入電池組。

5.3 电源



电气危险

机器必须接地(地线)。
确保实际电源电压与电池组铭牌上说明的电压一致。
电压不正确可能会导致电路损坏。



注释

设备出厂时随附 2 种电源线。如果该线缆插头不适用于您的国家,则必须选用适当的插头来替换。

欧洲 Schuko 插头

2 插脚(欧洲 Schuko)插头适用于单相电源接头。



导线必须按以下方式进行连接:

黄色/绿色	地线(接地)
棕色	相线(带电)
蓝色	零线

北美 NEMA 5-15P 插头

2 插脚(北美 NEMA 5-15P)插头适用于单相电源接头。



导线必须按以下方式进行连接:

绿色	地线(接地)
黑色	相线(带电)

5.3.1 连接蓄电池充电器

在机器中插入电池组时,设备可以通过电池充电器直接连接电源。



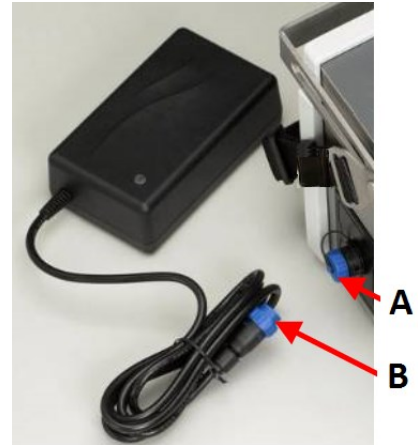
小心

将电源充电器连接到电源之前,务必要先将电池充电器连接到电池组。

将设备连接到电源。

您可将设备连接到电源:

1. 确保电池组已插入机器。
2. 松开盖着插座的盖。(A)
3. 将电池充电器的插头插入插座。(B)
4. 将电池充电器连接到电源。



5.3.2 为电池充电



小心

将电源充电器连接到电源之前，务必要先将电池充电器连接到电池组。

1. 将电池充电器连接到电池组。
2. 将电池充电器连接到电源。
充电完成后，LED 变为绿色。



注释

如果需要检查电池电量，请将电池连接到充电器或机器。

电池状态指示灯

LED 指示灯	充电量	状态
橙色	20% - 0%	最高充电电流 (2 A)。
黄色	60% - 21%	电池已充电 80 - 95 %。 充电器在计时器模式且电流小于最大值。 充电将继续一定的时间，最长 4 小时。
绿色	61% - 100%	电池已充电 95 - 100%。 充电已停止。

5.4 噪音

声压级值请见此部分：[噪音和震动级别](#) ▶25，



小心
长期暴露于噪音环境下可能会导致听力永久性损伤。
如果噪声级超出当地规定的水平，请使用听力保护装置。

5.5 振动

手和手臂所受的总体振动信息请见此部分：[技术数据 ▶24](#)。



小心
手动制备时手到臂部有振动风险。
长时间振动状态可能会导致不适、关节损伤，甚至神经损伤。

运行期间如何处理振动

手动制备可能会导致手部和手臂振动。要减少振动，可降低压力或使用防振手套。

- 将研磨操作限制在 10 分钟内。等待 5 分钟再继续研磨。

6 操作装置



小心
请勿在机器上使用不兼容的附件、电池或耗材。

研磨

一般建议

研磨时间	一般来说，研磨步骤的持续时间是上一步骤清理划痕时间的两倍。
研磨速度	一般来说，建议粗磨时使用最高速度，砂纸颗粒较小时减慢速度。
研磨压力	研磨压力取决于表面粗糙度和砂纸的状况。未制备的表面和新砂纸只需要很小的压力。

实用信息



小心
在产生火花可能导致危险的地方研磨时一定要小心。

- 研磨期间可能产生粉尘和火花，具体取决于制备表面。尽量在通风良好的地方操作机器。
- 操作机器时，确保工作区域有足够的照明。
- 直角手柄、齿轮、电机和电机线缆可能会变烫，这是因为减速齿轮会降低旋转速度，某些能量会以热量的形式损失掉。

- 不要使用砂纸的整个表面。使用砂纸的外沿进行研磨。这样可以获得更好的研磨质量和较一致的划痕图案。
- 将砂纸和抛光布分开存放，以免研磨颗粒污染抛光布。
- 建议一个喷雾瓶装水，一个喷雾瓶装酒精，以便在各个步骤之间以及做复型之前进行清洁。

6.1 准备设备进行操作

- 将机器水平放在可以支撑机器重量的稳定平面上。您也可用肩带挂起来。
- 确保电机装置的线缆足够长，可以安全操作
- 一定要装上正确的手柄。如果要更换手柄，先关闭机器。

6.2 过载指示灯



A 过载指示灯

以下情况下过载指示灯会亮起

说明	操作
电机上的负载过高或电机被堵转。	<ul style="list-style-type: none"> • 重启机器：按下电机装置上的启动/停止按钮，或关闭机器再打开。
电池组没电。	<ul style="list-style-type: none"> • 为电池组充电。
PCB 或电机驱动器温度过高。	<ul style="list-style-type: none"> • 让机器冷却。

6.3 粗磨



小心

取下安装的手柄并安装新手柄之前，请先关闭机器。

1. 关闭机器。
2. 使用 20/24 mm 扳手将直手柄安装在电机装置上，并确保安装牢固到位。
3. 在直手柄上安装一个带 6 mm 轴的磨轮。
4. 将锁定销插入直手柄中间的孔内。
5. 使用 10 mm 扳手固定磨轮。
6. 转动控制面板上的开关按钮打开机器。
7. 选择顺时针旋转。

8. 选择速度。
9. 按下电机装置上的 启动/停止 按钮:电机开始旋转。
10. 根据需要调整速度。
使用磨轮粗磨时建议使用最大速度。

6.4 研磨和细磨



注释

研磨通常分 4 个步骤:粒度 60、粒度 120、粒度 240 和粒度 500。



小心

安装或更换研磨纸前,先关闭机器。



小心

取下安装的手柄并安装新手柄之前,请先关闭机器。

1. 关闭机器。
2. 取下直手柄。
减速齿轮一定要保持安装在电机上。
3. 使用 20/24 mm 扳手将直角手柄安装在电机装置上,并确保安装牢固到位。
4. 将橡胶盘放在直角手柄的快速接头中并用力按压到位。
5. 取一块有所需粒度大小的砂纸。
6. 将砂纸安装到橡胶盘上:取下砂纸背面的盖纸并在橡胶盘上将砂纸按压到位。
7. 转动控制面板上的开关按钮打开机器。
8. 选择顺时针或逆时针旋转。
9. 选择速度。
10. 按下电机装置上的 启动/停止 按钮:电机开始旋转。
11. 根据需要调整旋转方向和速度。

6.5 抛光

抛光请在步骤 2、3 或 4 中在抛光布上使用 DP-paste、DP-spray 或 DP-stick。具体取决于材料,例如 15 μm 、6 μm 、3 μm 和最后的 1 μm 。一般来讲,3 μm 时可以完成制备。如果表面需要特别精细,可以在最终抛光时使用 1/4 μm 金刚石。

抛光布	金刚石类型
DP-Dur /DP-Dac	15 μm、6 μm 和 3 μm 金刚石
DP-Mol	6 μm、3 μm 和 1 μm 金刚石
DP-Nap	1 μm 和 ¼ μm 金刚石

安装/更换抛光布



小心
安装或更换抛光布前，先关闭机器。

1. 将抛光布安装到橡胶盘上：取下盖纸并将抛光布按到橡胶盘上就位。
2. 在布上使用金刚石粘合剂或金刚石喷雾。
3. 执行抛光步骤前，以前在各个抛光步骤之间，请使用水和酒精清洁要制备的区域。
4. 抛光时，将电机速度设置为相对较低，以免金刚石蔓延到制备区域之外。添加几滴润滑剂：
 - 钢等硬材料使用蓝色润滑剂
 - 铝和黄铜等软材料使用红色润滑剂

7 维护和服务

为确保机器实现最长的正常运行时间和使用寿命，请正确维护机器。维护对保证机器长期安全运行有重要意义。

本章节介绍的维护流程必须由熟练或受过培训的人员完成。

控制系统安全相关部件 (SRP/CS)

特定的安全相关部件请见本手册 "控制系统安全相关部件 (SRP/CS)" 部分中的 "技术数据" 部分。

技术问题和备件

如果您有技术问题或在订购备件时请提供设备序列号和电压/频率。关于设备序列号和电压，请查看机器铭牌。

7.1 常规清洁

为延长机器的使用寿命，我们强烈建议您定期进行清洁。



注释
不要使用干布擦拭，因为这会在表面产生划痕。
对于润滑脂和润滑油，可以用乙醇或异丙醇去除。



注释
请勿使用丙酮、苯或类似溶剂

如果较长时间不使用机器

- 全面清洁机器和所有附件。

7.2 日常维护

- 用湿软布清洁所有可接触到的表面。
- 取下手柄并使用湿润的软布擦拭手柄和螺纹。确保不要取下电机装置上的减速齿轮。

每次使用前

- 每次使用前检查机器。
- 使用肩带携带或挂起机器之前,请检查确认肩带完整无损且带扣已正确地系牢。



警告
装置、电缆或所用研磨/抛光耗材有可见裂纹或损坏时,切勿操作机器。

电池组

可充电电池寿命有限,这主要取决于使用情况和充电间隔。

为使电池组获得最长的使用寿命,我们建议以下维护程序:

- 如果电池组已 3 个月未使用,请重新充电。
- 不要让电池组电量完全耗尽。

7.3 备件

特定的安全相关部件请见本手册 "控制系统安全相关部件 (SRP/CS)" 部分中的 "技术数据" 部分。

技术问题和备件

如果您有技术问题或在订购备件时请提供设备序列号和电压/频率。关于设备序列号和电压,请查看机器铭牌。

有关更多信息,或想要查看备件,请联系 **Struers** 服务部门。联系信息请访问 Struers.com。

7.4 服务和维修

我们建议,每年或每使用 1500 小时后,实施定期检修和检查。

机器启动后,显示屏上会显示与运行时间相关的信息和机器检修信息。

运行 1500 小时后,显示屏会显示一条消息,提醒用户安排一次检修。

**注释**

服务只能由认证技师(机电、电子、机械、气动等)执行。
请联系 Struers 服务部门。

7.5 废弃处理



标有 WEEE 符号的设备都含有电气和电子元件。这些设备都不能作为一般废物进行常规处理。

应根据所在国的相关法令采用正确的方法对这些设备进行废弃处理, 更多详情请联系您当地的相关部门。

耗材和循环液的处理请遵守本地规定。

8 技术数据

8.1 技术数据 - TransPol-5

项目		技术规范
安全标准	见符合性声明	
电源	电压 - 到电池充电器	100-240 V AC, 50/60 Hz, 最高 1.2 A
	电压 - 自电池充电器	最高 30 V DC/2 A
操作环境	环境温度	0-45°C/41-104°F
	湿度	< 85 % 相对湿度, 无冷凝
存放和运输条件	环境温度	-20 至 +55°C/-4 至 131°F
	湿度	< 95 % 相对湿度, 无冷凝
尺寸和重量-手提箱中的全套设备)	宽度	357 mm/14.0"
	深度	269 mm/10.6"
	高度	203 mm/8"
	重量(包含附件)	6.8 kg/15 lbs
	长度-软电缆	3 m/9.8'
	重量-手持电机装置, 带齿轮和手柄	350 g/0.18 lbs

8.2 噪音和震动级别

噪声级	工作站的 A 加权声压级	$L_{pA} = 61.4 \text{ dB(A)}$ (测量值) 不确定性 $K = 4 \text{ dB}$ 所作的测量符合 EN ISO 11202
振动水平	预制备进程中	振动值 10.5 m/s 测量: 8 m/s K 值= 2.5 m/s

8.3 图表



注释

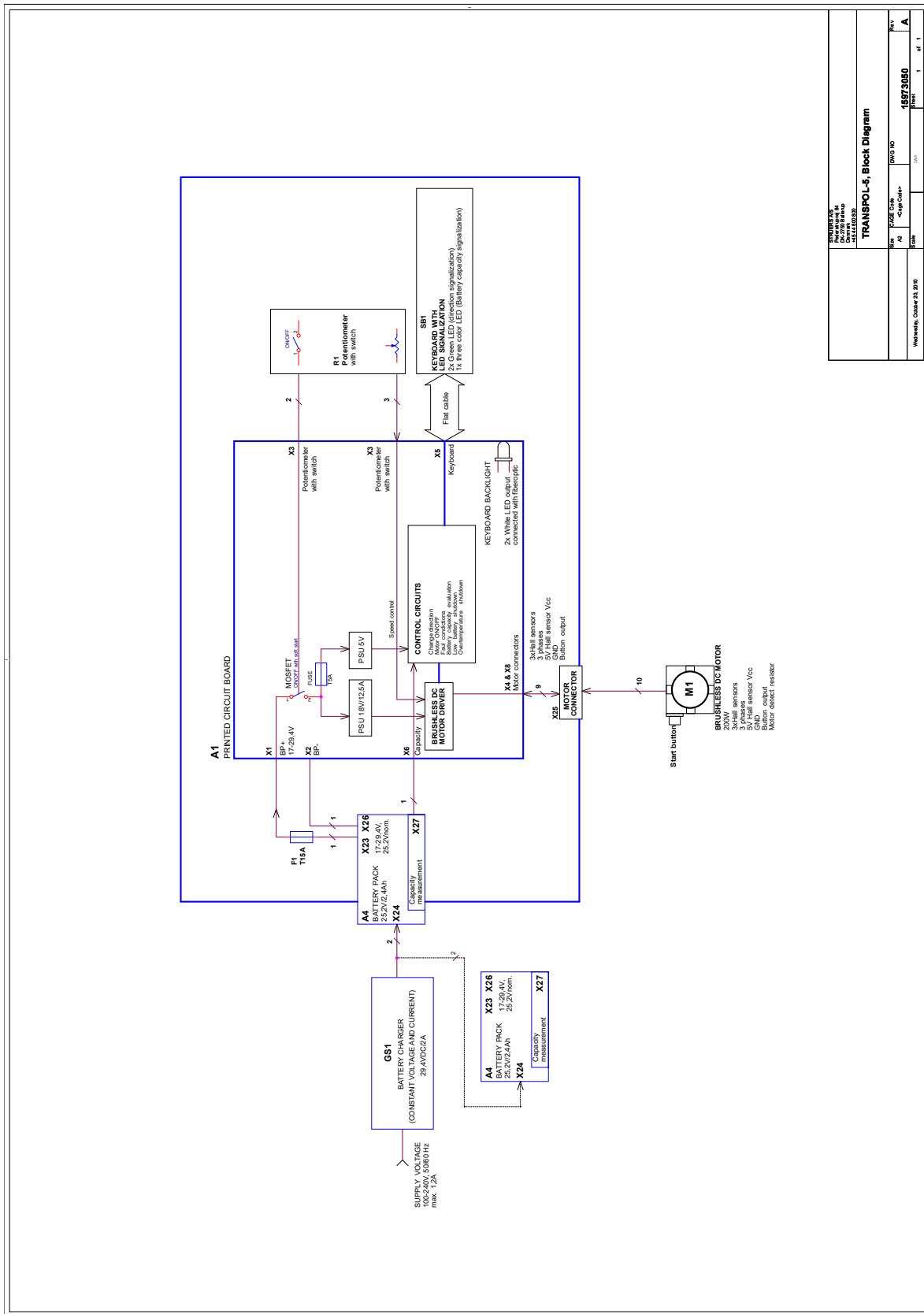
如需查看详细的具体信息, 请见本手册的在线版本。

8.3.1 图表 - TransPol-5

TransPol-5

标题	编号
TransPol-5, 模块图	15973050 A

15973050 A



BUREAU Centrale de Recherche -MILITAIRES-		TRANSPOI-5, Block Diagram	
Rev	CODE COR	DWG NO	REV
74	-Chargé-	15973050	A
Date		Print	1 of 1

8.4 法律和监管信息

FCC 警告

本设备经测试,符合 FCC 规则第 15 部分规定的 B 类数字装置限制。这些限制旨在对居住环境中安装运行时产生的有害干扰进行合理防范。本设备会产生、使用并可能辐射射频能量,如未按照说明进行安装、使用,可能会对无线通讯产生干扰。但是无法保证特定安装环境下不会发生干扰。如果设备确实对无线电或电视接收产生了有害干扰(可通过开和关设备判断),建议用户使用以下一种或多种措施纠正干扰问题:

- 重新定向或定位接收天线。
- 增加设备和接收器之间的间隔。
- 将设备连接到与接收器不在同一电路的插座上。

9 制造商

Struers ApS
Pederstrupvej 84
DK-2750 Ballerup, 丹麦
电话: +45 44 600 800
传真: +45 44 600 801
www.struers.com

制造商的责任

应注意遵守以下相关限制,若违反本限制, Struers 有权拒绝履行相关法定义务。

制造商对本手册中的文本和/或插图错误不负任何责任。手册中相关信息的更改恕不另行通知。本手册可能会提及所提供设备版本中未包含的附件或零件。

只有在按照使用说明书使用、检修和维护设备时,制造商才会对设备的安全、可靠性和性能负责。

合规声明

制造商	Struers ApS • Pederstrupvej 84 • DK-2750 Ballerup • 丹麦
名称	TransPol-5
型号	N/A
功能	无损测试 (NDT) 设备。0-20,000 rpm 的便携式金相研磨和抛光设备, 包括可更换电池组、30 VDC 或 100-240 VAC (50-60 Hz) 充电器, 以及研磨和抛光用附件、磨盘、磨轮。
类型	597
产品编号	05976104
序列号	



模块 H, 根据全球性策略



我们声明所述产品符合以下立法、指令和标准:

2006/42/EC	EN ISO 12100:2010、EN 60204-1:2018, EN 60204-1-2018/Corr.:2020
2011/65/EU	EN 63000:2018
2014/30/EU	EN 61000-6-1:2007, EN 61000-6-3:2007, EN 61000-6-3-A1:2011, EN 61000-6-3-A1-AC:2012
附加标准	NFPA 70、NFPA 79, FCC 47 CFR 第 15 部分子部分 B

授权编写技术文件/
授权签字人

日期: [Release date]

en For translations see
bg За преводи вижте
cs Překlady viz
da Se oversættelser på
de Übersetzungen finden Sie unter
el Για μεταφράσεις, ανατρέξτε στη διεύθυνση
es Para ver las traducciones consulte
et Tõlked leiate aadressilt
fi Katso käännökset osoitteesta
fr Pour les traductions, voir
hr Za prijevode idite na
hu A fordítások itt érhetők el
it Per le traduzioni consultare
ja 翻訳については、
lt Vertimai patalpinti
lv Tulkojumus skatīt
nl Voor vertalingen zie
no For oversettelser se
pl Aby znaleźć tłumaczenia, sprawdź
pt Consulte as traduções disponíveis em
ro Pentru traduceri, consultați
se För översättningar besök
sk Preklady sú dostupné na stránke
sl Za prevode si oglejte
tr Çeviriler için bkz
zh 翻译见

www.struers.com/Library