

LaboUI

Betriebsanleitung

Übersetzung der Originalbetriebsanleitung



Dok. Nr.: 16207025-02_A_de
Auslieferungsdatum: 2023.05.03

Copyright

Der Inhalt der Betriebsanleitung ist Eigentum von Struers ApS. Kein Teil dieser Betriebsanleitung darf ohne schriftliche Genehmigung von Struers ApS reproduziert werden.

Alle Rechte vorbehalten. © Struers ApS .

Inhaltsverzeichnis

1	Über diese Betriebsanleitung	5
2	Sicherheit	5
2.1	Bestimmungsgemäße Verwendung	5
2.2	LaboUI Sicherheitshinweise	6
2.2.1	Vor Gebrauch sorgfältig lesen	6
2.3	Sicherheitshinweise	7
2.4	In dieser Anleitung verwendete Sicherheitshinweise	8
3	Zu Beginn	8
3.1	Gerätebeschreibung	8
3.2	LaboUI	9
4	Transport und Lagerung	9
4.1	Lagerung über einen längeren Zeitraum oder Transport	10
5	Installation	10
5.1	Das Gerät auspacken	10
5.2	Packungsinhalt überprüfen	10
5.3	Installation - LaboUI	11
5.4	Lärmpegel und Vibrationen	11
6	Das Gerät bedienen	12
6.1	Funktionen der Steuereinheit	12
7	Wartung und Service	13
7.1	Allgemeine Reinigung	14
7.2	Täglich	14
7.3	Wöchentlich	14
7.4	Ersatzteile	14
7.5	Wartung und Reparatur	14
7.6	Entsorgung	15

8	Fehlersuche und -behebung	15
9	Technische Daten	15
9.1	Technische Daten - LaboUI	15
9.2	Pläne - LaboUI	16
9.3	Vorschriften und Normen	18
10	Hersteller	18
	Erklärung für den Einbau einer unvollständigen Maschine .	19

1 Über diese Betriebsanleitung



VORSICHT

Geräte von Struers dürfen nur zusammen mit der mit dem Gerät gelieferten Betriebsanleitung und wie darin beschrieben verwendet werden.



Hinweis

Lesen Sie die Betriebsanleitung vor Gebrauch des Geräts sorgfältig durch.



Hinweis

Wenn Sie bestimmte Informationen detaillierter sehen wollen, öffnen Sie die Online-Version dieser Anleitung.

2 Sicherheit

2.1 Bestimmungsgemäße Verwendung

Das Gerät ist für die professionelle manuelle materialographische Präparation (Schleifen oder Polieren) von Werkstoffen für die weitere materialographische Untersuchung vorgesehen.

LaboUI ist für die Verwendung zusammen mit Folgendem vorgesehen:

- LaboPol-20
- LaboPol-30
- LaboPol-60

Das Gerät darf nicht für folgende Zwecke verwendet werden:

Anderes Gerät als im Abschnitt „Bestimmungsgemäße Verwendung“

Modell

LaboUI

2.2 LaboUI Sicherheitshinweise



2.2.1 Vor Gebrauch sorgfältig lesen

Die Nichtbeachtung dieser Anweisungen und der unsachgemäße Umgang mit dem Gerät können zu schweren Verletzungen und Sachschäden führen.

Allgemeine Sicherheitshinweise

1. Das Gerät muss gemäß den für den Standort vorgeschriebenen Sicherheitsvorschriften angeschlossen werden. Das Gerät und alle angeschlossenen Geräte müssen in betriebsbereitem Zustand sein.
2. Diese Einrichtung muss sicher am Gerät befestigt sein.
3. Jeder Benutzer muss die Sicherheitshinweise und die Betriebsanleitung sowie die einschlägigen Abschnitte der Anleitung jedes angeschlossenen Geräts oder sonstigen Zubehörs gelesen haben.
4. Falls das Gerät sich ungewöhnlich verhält oder falsche Funktionen aufweist, schalten Sie die Maschine aus und rufen Sie den technischen Service.
5. Im Falle eines Feuers warnen Sie Personen in der Nähe und rufen erforderlichenfalls die Feuerwehr. Ziehen Sie das Netzkabel ab. Verwenden Sie zum Löschen einen Pulverfeuerlöscher. Verwenden Sie auf keinen Fall Wasser.
6. Das Gerät darf nur von entsprechend ausgebildetem bzw. geschultem Personal bedient und gewartet werden.
7. Wenn Sie das Gerät auseinanderbauen oder Zusatzgeräte installieren wollen, muss die Stromversorgung zuerst unterbrochen und der Netzstecker gezogen bzw. das Netzkabel abgeklemmt werden.
8. Vor allen Wartungsarbeiten muss das Gerät vom Netz getrennt werden. Warten Sie 5 Minuten, bis der Reststrom von den Kondensatoren entladen ist.
9. Geräte von Struers dürfen nur zusammen mit der mit dem Gerät gelieferten Betriebsanleitung und wie darin beschrieben verwendet werden.
10. Bei unzulässigem Gebrauch, falscher Installation, Veränderung, Vernachlässigung, unsachgemäßer Reparatur des Geräts oder einem Unfall übernimmt Struers weder die Verantwortung für Schäden des Benutzers noch für solche am Gerät.
11. Eine bei der Reparatur oder Wartung des Geräts erforderliche Demontage eines Teils sollte immer nur von qualifiziertem Fachpersonal (Elektromechanik, Elektronik, Pneumatik usw.) vorgenommen werden.

2.3 Sicherheitshinweise

Struers verwendet die folgenden Symbole, um auf mögliche Gefahren hinzuweisen.



WARNUNG VOR ELEKTRISCHER SPANNUNG

Dieses Symbol zeigt eine Gefährdung durch elektrische Spannung an, die, wenn nicht vermieden, zum Tod oder zu einer schweren Verletzung führen kann.



GEFAHR

Dieses Symbol zeigt eine Gefährdung mit hohem Risiko an, die, wenn nicht vermieden, zum Tod oder zu einer schweren Verletzung führen kann.



WARNUNG

Dieses Symbol zeigt eine Gefährdung mit mittlerem Risiko an, die, wenn nicht vermieden, zum Tod oder zu einer schweren Verletzung führen kann.



VORSICHT

Dieses Symbol zeigt eine Gefährdung mit geringem Risiko an, die, wenn nicht vermieden, zu einer geringen oder mittelschweren Verletzung führen kann.



WARNUNG VOR HANDVERLETZUNGEN

Dieses Symbol zeigt eine Quetschgefahr der Hand an, die, wenn nicht vermieden, zu einer geringen, mittelschweren oder schweren Verletzung führen kann.



GEFAHR DURCH HITZE

Dieses Symbol zeigt eine Hitzegefahr an, die, wenn nicht vermieden, zu einer geringen, mittelschweren oder schweren Verletzung führen kann.



Not-Aus

Not-Aus

Allgemeine Mitteilungen



Hinweis

Dieses Symbol gibt an, dass das Risiko einer Sachbeschädigung besteht oder die Notwendigkeit, besonders aufmerksam zu sein.



Tipp

Dieses Symbol bedeutet, dass zusätzliche Informationen und Hinweise verfügbar sind.

2.4 In dieser Anleitung verwendete Sicherheitshinweise



WARNUNG

Geräte von Struers dürfen nur zusammen mit der mit dem Gerät gelieferten Betriebsanleitung und wie darin beschrieben verwendet werden.



VORSICHT

Kommen Sie während des Betriebs nicht mit rotierenden Teilen in Berührung.



VORSICHT

Achten Sie bei der Arbeit an Geräten mit rotierenden Teilen darauf, dass weder Ihre Kleidung noch Ihre Haare von rotierenden Teilen erfasst werden können.

3 Zu Beginn

3.1 Gerätebeschreibung

LaboUI ist eine Steuereinheit (Schleifen/Polieren), die an den folgenden Geräten für die materialographische Präparation montiert werden kann: LaboPol-20, LaboPol-30 und LaboPol-60.

An der Steuereinheit kann der Benutzer die Drehzahl der Präparationsscheibe einstellen, das Gerät starten und stoppen, und die Wasserzufuhr sowie die Spin-Funktion der Scheibe steuern.

Der Benutzer wählt die Schleif-/Polierunterlage und die Schmierflüssigkeit/Abrasivsuspension, die aufgetragen wird. Der Benutzer hält die Proben während der Präparation.

Der Benutzer stellt die Drehzahl der Präparationsscheibe vor Beginn des Prozesses ein.

Der Benutzer startet das Gerät durch Drücken der Schaltfläche START der Steuereinheit.

Kühlwasser wird automatisch zugeführt, wenn der Benutzer den Wasserhahn geöffnet hat. Der Benutzer führt andere Flüssigkeiten manuell oder über eine separate Dosiereinheit zu.

Der Benutzer stoppt das Gerät durch Drücken der Schaltfläche Stopp auf der Steuereinheit.

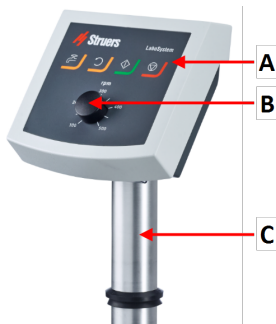
Der Benutzer reinigt die Proben vor dem nächsten Präparationsschritt oder einer Kontrolle.

Das Gerät muss immer mit eingesetztem Spritzschutz verwendet werden.

Bei aktiviertem Not-Aus werden keine beweglichen Teile mehr mit Strom versorgt.

3.2 LaboUI

Vorderansicht



- A Bedienfeld
- B Einstellung der Scheibendrehzahl
- C Säule der Steuereinheit

4 Transport und Lagerung

Wenn Sie die Einheit nach der Installation an einen anderen Ort transportieren oder über einen längeren Zeitraum lagern müssen, empfehlen wir die Einhaltung der folgenden Leitlinien.

- Achten Sie darauf, das Gerät vor jedem Transport sicher zu verpacken. Im gegenteiligen Fall kann die Einheit beschädigt werden,

was nicht von der Garantie abgedeckt ist. Setzen Sie sich mit dem Struers Service in Verbindung.

- Wir empfehlen, die Originalverpackung und alle Transportbeschläge zu benutzen.

4.1 Lagerung über einen längeren Zeitraum oder Transport

Anweisungen zum Vorbereiten des Geräts für die Lagerung über einen längeren Zeitraum und zum Transport können Sie der entsprechenden Anleitung entnehmen.

Achten Sie insbesondere auf Folgendes:

- Trennen Sie die Einheit von der Stromversorgung.
- Nehmen Sie die Steuereinheit oder den Probenbeweger ab.
- Verpacken Sie das Gerät und das Zubehör in der jeweiligen Originalverpackung.

5 Installation

5.1 Das Gerät auspacken



Hinweis

Wir empfehlen, die Originalverpackung und alle Transportbeschläge für eine mögliche künftige Verwendung aufzubewahren.

1. Schneiden Sie das Klebeband oben auf dem Karton durch.
2. Entfernen Sie die losen Teile.
3. Nehmen Sie die Einheit aus der Schachtel.

5.2 Packungsinhalt überprüfen

Die Transportkiste kann optionales Zubehör enthalten.

Die Transportkiste enthält Folgendes:

Stück	Beschreibung
1	LaboUI
1	Satz Betriebsanleitungen

5.3 Installation - LaboUI



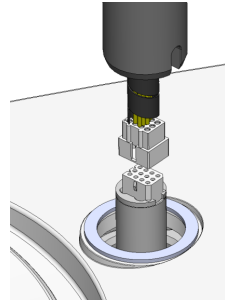
Hinweis

Diese Einrichtung muss sicher am Gerät befestigt sein.

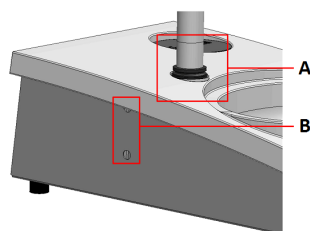
Vorgehensweise

Montieren Sie die Steuereinheit in der Anschlussöffnung des Geräts.

1. Nehmen Sie die Kunststoffscheibe, die das Kommunikationskabel schützt, ab.
2. Stecken Sie das Kommunikationskabel der Säule in die Steckverbindung/Montageöffnung am Gerät.
3. Führen Sie die Säule nach unten in die Anschlussöffnung.



4. Schieben Sie den schwarzen V-Ring entlang der Säule nach unten, sodass er die Anschlussöffnung abdeckt.
5. Ziehen Sie die zwei Befestigungsschrauben mit dem Inbus-Schlüssel an. Ziehen Sie die Schrauben nicht komplett an.
6. Decken Sie die Öffnungen mit den beiden Abdeckkappen ab.
Der Inbus-Schlüssel und die Abdeckkappen sind im Lieferumfang von LaboPol enthalten.



- A** V-Ring
B Befestigungsschrauben

5.4 Lärmpegel und Vibrationen

Informationen über Lärmpegel und Vibrationen entnehmen Sie der jeweiligen Anleitung.

6 Das Gerät bedienen

Anweisungen zum Betrieb des Geräts können Sie der entsprechenden Anleitung entnehmen.

Siehe auch Abschnitt „Bestimmungsgemäße Verwendung“ der jeweiligen Anleitung.

6.1 Funktionen der Steuereinheit



VORSICHT

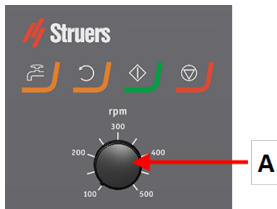
Kommen Sie während des Betriebs nicht mit rotierenden Teilen in Berührung.







VORSICHT

Achten Sie bei der Arbeit an Geräten mit rotierenden Teilen darauf, dass weder Ihre Kleidung noch Ihre Haare von rotierenden Teilen erfasst werden können.

A Einstellung der Scheibendrehzahl



Schaltfläche	Funktion
	<p>Scheibenrotation</p> <ul style="list-style-type: none"> • Startet die Rotation der Scheibe (Spin-Funktion).
	<p>Wasser</p> <p>Eingriff von Hand</p> <ul style="list-style-type: none"> • Drücken Sie die Schaltfläche, um Wasser zuzuführen. Wasser fließt dann, wenn kein Prozess läuft. • Drücken Sie die Schaltfläche erneut, um die Wasserzufuhr zu unterbrechen.
	<p>START</p> <ul style="list-style-type: none"> • Start des Präparationsvorgangs.
	<p>Stopp</p> <ul style="list-style-type: none"> • Stopp des Präparationsvorgangs.

7 Wartung und Service

Technische Fragen und Ersatzteile

Bei technischen Fragen und zum Bestellen von Ersatzteilen geben Sie immer die Seriennummer sowie Spannung/Frequenz an. Seriennummer und Spannung stehen auf dem Typenschild jedes Geräts.

7.1 Allgemeine Reinigung

Um die Lebensdauer des Geräts zu verlängern empfehlen wir dringend eine regelmäßige Reinigung.



Hinweis

Verwenden Sie kein trockenes Tuch, da die Oberflächen nicht kratzfest sind.



Hinweis

Verwenden Sie kein Aceton, Benzol oder ähnliche Lösungsmittel.

Wenn das Gerät für längere Zeit nicht verwendet wird

- Reinigen Sie das Gerät und das gesamte Zubehör sorgfältig.

7.2 Täglich

- Reinigen Sie alle zugänglichen Oberflächen mit einem weichen, feuchten Tuch.

7.3 Wöchentlich

- Reinigen Sie alle zugänglichen Oberflächen mit einem weichen, feuchten Tuch und gängigen Haushaltsreinigern.

7.4 Ersatzteile

Sicherheitsbezogene Teile sind in Abschnitt „Sicherheitsbezogene Teile von Steuerungen (SRP/CS)“ in Abschnitt „Technische Daten“ dieser Anleitung beschrieben.

Technische Fragen und Ersatzteile

Bei technischen Fragen und zum Bestellen von Ersatzteilen geben Sie immer die Seriennummer sowie Spannung/Frequenz an. Seriennummer und Spannung stehen auf dem Typenschild jedes Geräts.

Weitere Informationen erhalten Sie vom Struers Service. Hier können Sie auch die Verfügbarkeit von Ersatzteilen erfragen. Die Kontaktdaten finden Sie auf [Struers.com](https://www.struers.com).

7.5 Wartung und Reparatur

Wir empfehlen, immer jährlich oder nach Intervallen von je 1500 Betriebsstunden eine normale Wartung durchzuführen.

Nach dem Einschalten des Geräts erscheinen auf der Anzeige Informationen über die Gesamtbetriebszeit und Servicemitteilungen.

Nach einer Betriebszeit von 1500 Stunden erscheint auf der Anzeige eine Mitteilung, die den Anwender daran erinnert, einen Service Check zu bestellen.



Hinweis

Ein Service darf nur von qualifiziertem Fachpersonal (Elektromechanik, Elektronik, Pneumatik usw.) durchgeführt werden.

Setzen Sie sich mit dem Struers Service in Verbindung.

7.6 Entsorgung



Mit dem WEEE-Symbol gekennzeichnete Geräte enthalten elektrische und elektronische Bauteile und dürfen daher nicht zusammen mit dem normalen Abfall entsorgt werden.

Wenden Sie sich an die zuständige Behörde, um Informationen über die korrekte Entsorgung im Sinne der geltenden nationalen Vorschriften zu erfahren.

Beachten Sie bei der Entsorgung von Verbrauchsmaterialien und Flüssigkeit der Umlaufkühleinheit geltende Vorschriften.

8 Fehlersuche und -behebung

Den Leitfaden für die Fehlersuche und -behebung finden Sie in der jeweiligen Anleitung.

9 Technische Daten

9.1 Technische Daten - LaboUI

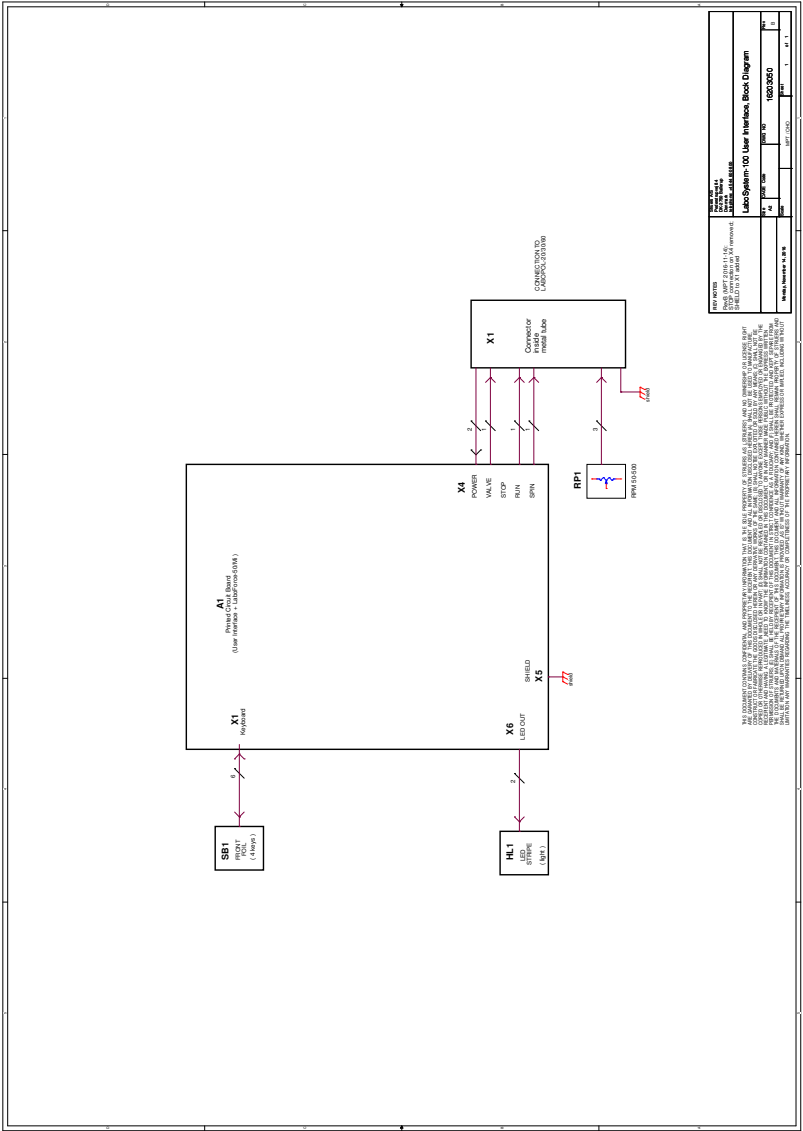
Merkmal	Spezifikationen
Sicherheitsnormen	Siehe Konformitätserklärung
Geräuschpegel	Siehe Geräuschpegel für: LaboPol

Merkmal	Spezifikationen	
Betriebsumgebung	Umgebungstemperatur	5-40°C/41-104°F
	Feuchtigkeit	< 85 % RF, nicht kondensierend
Lager- /Transportbedingungen	Umgebungstemperatur	0 – 60°C/32 – 140°F
	Feuchtigkeit	< 85 % RF, nicht kondensierend
Stromversorgung	LaboUI ist direkt mit LaboPol verbunden.	
Abmessungen und Gewicht	Breite	15 cm/5,9 Zoll
	Tiefe	13,5 cm/5,3 Zoll
	Höhe	37,6 cm/14,8 Zoll
	Gewicht	0,8 kg/1,8 lbs

9.2 Pläne - LaboUI

Titel	Nr.
LaboUI, Blockdiagramm	16203050 B

16203050 B



REV. NUMBER	REV. NUMBER	REV. NUMBER	REV. NUMBER	REV. NUMBER
LaboSystem-100 User Interface Block Diagram				
DATE	DATE	DATE	DATE	DATE
16203050 B				
1 2 3 4 5				

ALL DOCUMENTS AND FILES AVAILABLE ON THE INTERNET OR BY OTHER MEANS ARE THE PROPERTY OF THE COMPANY. THE COMPANY IS NOT RESPONSIBLE FOR THE REPRODUCTION OR DISTRIBUTION OF ANY INFORMATION CONTAINED HEREIN. THE COMPANY IS NOT RESPONSIBLE FOR THE REPRODUCTION OR DISTRIBUTION OF ANY INFORMATION CONTAINED HEREIN. THE COMPANY IS NOT RESPONSIBLE FOR THE REPRODUCTION OR DISTRIBUTION OF ANY INFORMATION CONTAINED HEREIN. THE COMPANY IS NOT RESPONSIBLE FOR THE REPRODUCTION OR DISTRIBUTION OF ANY INFORMATION CONTAINED HEREIN. THE COMPANY IS NOT RESPONSIBLE FOR THE REPRODUCTION OR DISTRIBUTION OF ANY INFORMATION CONTAINED HEREIN.

9.3 Vorschriften und Normen

Hinweis der US Kommission für Kommunikation (FCC)

Dieses Gerät wurde geprüft und entspricht gemäß Abschnitt 15 der Beschränkungen und Vorschriften der FCC den Anforderungen für Geräte der Klasse A. Diese Beschränkungen sind so ausgelegt, dass in Wohngebieten ein hinreichender Schutz gegen schädliche Einwirkung besteht. Dieses Gerät erzeugt, verwendet und strahlt hochfrequente Energien aus, die zu schädlichen Wechselwirkungen mit dem Funkverkehr führen können, sofern das Gerät nicht gemäß den Vorschriften der Betriebsanleitung aufgestellt und betrieben wird. Allerdings ist dies keine Garantie dafür, dass es bei einer bestimmten Installation nicht zu Störungen kommt. Falls das Gerät Störungen des Radio- oder Fernsehempfangs verursacht, was durch Aus- und Einschalten des Geräts festgestellt werden kann, werden Benutzer dringend aufgefordert, eine der folgenden Maßnahmen zur Behebung der Störung zu ergreifen:

- Richten Sie die Empfangsantenne neu aus oder ändern Sie deren Standort.
- Erhöhen Sie den Abstand zwischen dem Gerät und dem Empfänger.
- Schließen Sie das Gerät an eine Steckdose an, deren Stromkreis vom Stromkreis des Empfängers getrennt ist.

10 Hersteller

Struers ApS
Pederstrupvej 84
DK-2750 Ballerup, Dänemark
Telefon +45 44 600 800
Fax: +45 44 600 801
www.struers.com

Haftung des Herstellers

Beachten Sie die nachstehend genannten Einschränkungen. Zuwiderhandlung kann die Haftung von Struers beschränken oder aufheben.

Der Hersteller übernimmt keine Haftung für Fehler im Text und/oder den Abbildungen in Betriebsanleitungen und Wartungshandbüchern. Wir behalten uns das Recht vor, den Inhalt dieser Anleitung jederzeit und ohne Vorankündigung zu ändern. In der Anleitung können Zubehör und Teile erwähnt sein, die nicht Gegenstand oder Teil der laufenden Geräteversion sind.

Der Hersteller ist nur dann für Auswirkungen auf die Sicherheit, Zuverlässigkeit und Leistung der Geräte haftbar, wenn diese in Übereinstimmung mit den entsprechenden Anweisungen verwendet und gewartet wird.

Erklärung für den Einbau einer unvollständigen Maschine

Hersteller	Struers ApS • Pederstrupvej 84 • DK-2750 Ballerup • Dänemark
Bezeichnung	LaboUI
Modell	N. zutr.
Funktion	Steuereinheit für LaboPol-20 Schleif-/Poliergerät
Typ	620
Art.-Nr.	06206901

Das vorstehend genannte Gerät ist ausschließlich für die Verwendung zusammen mit Folgendem bestimmt: Und wird erst dann in Betrieb genommen, wenn, sofern zutreffend, die Übereinstimmung der fertigen Anlage, in die es installiert wird, mit dieser Vorschrift festgestellt ist.

Struers Geräte, Kühler und Verbrauchsmaterial

Serien-Nr.



Modul H, gemäß der globalen Methode

EU

Wir erklären hiermit, dass das genannte Produkt die Bestimmungen der folgenden Rechtsvorschriften, Richtlinien und Normen erfüllt:

2011/65/EU	EN 63000:2018.
2014/30/EU	EN 61000-3-2:2014, EN 61000-3-3:2013, EN 61000-6-1:2007, EN 61000-6-3:2007 EN 61000-6-3:2007/A1:2011, EN 61000-6-3-A1-AC:2012
2014/35/EU	EN 60204-1:2018, EN 60204-1-2018/Corr.:2020
Zusätzliche Normen	NFPA 79, FCC 47 CFR Part 15 Subpart B

Bevollmächtigter für die technische Dokumentation/
Unterschriftsberechtigter

Datum: [Release date]

en For translations see
bg За преводи вижте
cs Překlady viz
da Se oversættelser på
de Übersetzungen finden Sie unter
el Για μεταφράσεις, ανατρέξτε στη διεύθυνση
es Para ver las traducciones consulte
et Tõlked leiata aadressilt
fi Katso käännökset osoitteesta
fr Pour les traductions, voir
hr Za prijevode idite na
hu A fordítások itt érhetők el
it Per le traduzioni consultare
ja 翻訳については、
lt Vertimai patalpinti
lv Tulkojumus skatīt
nl Voor vertalingen zie
no For oversettelser se
pl Aby znaleźć tłumaczenia, sprawdź
pt Consulte as traduções disponíveis em
ro Pentru traduceri, consultați
se För översättningar besök
sk Preklady sú dostupné na stránke
sl Za prevode si oglejte
tr Çeviriler için bkz
zh 翻译见

www.struers.com/Library